

برنامج الأمم المتحدة الإنمائي



UN
DP

استعراض منتصف المدة للخطة الاستراتيجية ٢٠١٨-٢٠٢١

أين نحن، وإلى أين نتجه

ملخص الخطة الاستراتيجية ٢٠١٨ – ٢٠٢١

جعل برنامج الأمم المتحدة الإنمائي مهيباً للإصلاح...

جهزت الخطة الاستراتيجية برنامج الأمم المتحدة الإنمائي ليصبح كما وصفته السيدة أمينة محمد، نائبة الأمين العام للأمم المتحدة، "أكبر تحول لمنظومة الأمم المتحدة الإنمائية في التاريخ". فقد أعدت الخطة مكاتبنا القطرية للمشاركة بشكل أقوى في التخطيط والتعاون بالاتساق مع الأمم المتحدة نحو تحقيق نتائج مشتركة. كما أنشأت برامج عالمية وفُطرية جديدة لتعزيز دعمنا لخطة التنمية المستدامة لعام ٢٠٣٠، وجعلت هذه الأصول متاحة لمنظمة الأمم المتحدة بأكملها، مما عزز قدرتنا المشتركة على تقديم الدعم المتكامل الذي تريده البلدان.



...وموجّها نحو المستقبل

وضعت الخطة الاستراتيجية برنامج الأمم المتحدة الإنمائي على درب مبادرة الجيل القادم لبرنامج الأمم المتحدة الإنمائي #NextGenUNDP وهو ما غيّر الطريقة التي نتبعها في التفكير والاستثمار والإدارة والتنفيذ، ومهد الطريق أمام ابتكارات مثل أثر أهداف التنمية المستدامة، ومختبرات تسريع الأثر الإنمائي، وتطوير السياسة الخاصة بالقضايا الرئيسية مثل عدم المساواة والحوكمة والرقمنة. وتتطلع الخطة إلى المستقبل ساعية إلى تهيئة برنامج الأمم المتحدة الإنمائي للاستجابة إلى مشهد إنمائي سريع التغير.



الأساس المنطقي

تستند الخطة الاستراتيجية إلى خطة التنمية المستدامة لعام ٢٠٣٠، وتلتزم بمبادئ مثل العالمية، والمساواة، وعدم ترك أحد يتخلف عن الركب.

دور برنامج الأمم المتحدة الإنمائي

- « العمل بالشراكة مع الحكومات والمجتمع المدني والقطاع الخاص
- « تحفيز وتسهيل الدعم من منظومة الأمم المتحدة

الأهداف

تحقيق تقدم ملموس بحلول عام ٢٠٢١ بشأن:

- « القضاء على الفقر وإبعاد شبح الفقر عن الناس
- « تسريع التحولات الهيكلية للتنمية المستدامة، ولا سيما من خلال طرح حلول مبتكرة ذات تأثيرات مضاعفة عبر أهداف التنمية المستدامة
- « بناء القدرة على الصمود أمام الأزمات والصدمات

التكيف بشكل أفضل مع مختلف السياقات القطرية والعمل عبر:

- « ٣ سياقات إنمائية
- « ٦ حلول مبتكرة تحمل بصمة البرنامج
- « منصات الدعم القطرية
- « شبكة السياسات العالمية
- « نموذج أعمال مُحسّن

تحويل برنامج الأمم المتحدة الإنمائي إلى:

- « رائد فكري أكثر دينامية وابتكاراً
- « منظمة أكثر كفاءة وفعالية
- « شريك موثوق ووسط مشهود إنمائي مُعقد ومتطور

عندما شرعنا في صياغة خطتنا الاستراتيجية الطموحة منذ عامين، لم يكن بإمكاننا أن نتوقع التحديات الاستثنائية التي قد تطرحها جائحة كوفيد-١٩. وأعتقد أنّ الإجراءات السريعة التي اتخذناها لمساعدة الدول على الاستعداد والاستجابة والتعافي – والتي تدرج ضمن الاستجابة الموسّعة لمنظومة الأمم المتحدة – تثبت قيمة التحول الذي وضعته الخطة الاستراتيجية قيد التنفيذ. يُبد أنّ هذا التحول لم يكتمل بأي حال من الأحوال، ويُقرّ هذا الاستعراض بأنه ما زال يتعين علينا القيام بكثير من العمل في هذا الشأن. لكن نظرة سريعة على البرنامج الإنمائي الذي أمامنا اليوم – والذي يُقدم خدماته في الأزمات والأوضاع الهشة ويصل إلى أكثر الفئات تحلّفاً عن الركب مفكراً بعقلية جديدة في أوجه عدم المساواة من خلال تقرير التنمية البشرية لعام ٢٠١٩ – تكفي لإبراز التغيير الذي أدخلناه على طرق عملنا لتلبية الاحتياجات الإنمائية في عالم اليوم، من خلال النهج الرقمية، ومختبراتنا الجديدة لتسريع الأثر الإنمائي، والمزيد من الجهود.



أخيم شتاينر
مدير برنامج الأمم المتحدة الإنمائي

نتائج ٢٠١٨-٢٠١٩

مكّن دعم برنامج الأمم المتحدة الإنمائي من تحسين حياة الملايين من البشر



١,٢ مليون

أسرة ريفية

و ١.٤ مليون أسرة تعولها نساء تمكّنت من الحصول على طاقة نظيفة بتكلفة ميسورة ومستدامة



٧٤ بلداً

أدمج النوع الاجتماعي في سياساته البيئية والمناخية؛ فضلاً عن ٩٧ بلداً عززوا الدور القيادي للمرأة في إدارة الموارد الطبيعية



٢,٥ مليون

شخص أتيحت لهم سبل الوصول إلى نظم الإنذار المبكر والمعلومات المتعلقة بالمناخ أو الكوارث

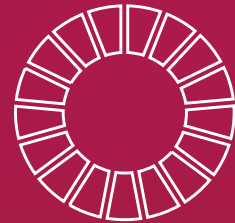


٣٣٤ مليون

هكتار من المحميات في ٥٥ بلداً تمت إدارتها على نحو أفضل

٥ ملايين

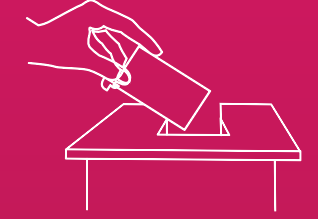
هكتار من الغابات في ٥٥ بلداً خضعت لإدارة مستدامة



تخصيص مبلغ ١,٠٧

مليون دولار أمريكي

من التمويل العام و ٢١ مليون دولار من التمويل الخاص لتحقيق أهداف التنمية المستدامة في ١١ بلداً.



٢٨ مليون

ناخب جديد جرى تسجيلهم في ٢٣ بلداً، من بينهم ٤٨٪ من النساء



٤٨ مليون

شخص - ٢٣,٤ مليون منهم من النساء - حصلوا على سبل أفضل للتفاد إلى الخدمات الأساسية



دعم برنامج الأمم المتحدة الإنمائي تعزيز نظم حقوق الإنسان في أكثر من

٥٠ بلداً

و تمكّن ٧ ملايين شخص في ٢٧ بلداً من الوصول إلى العدالة



٥٤ بلداً

دمج التكيف مع المناخ والحد من أخطار الكوارث في خططه الإنمائية

على المسار الصحيح

نحو تحقيق أهدافنا الإنمائية



تتبع التقدم المحرز قياساً بالنفقات والموارد المخطط لها

١٤.٩ مليار دولار أمريكي من الموارد
= ٩٧٪ من المستوى المخطط له لمنتصف المدة

٩ مليار دولار أمريكي هي مبلغ نفقات البرنامج فقط
= ٤٣٪ من خطة الموارد المتوقعة لمدة ٤ سنوات



بناء حكومات أفضل تخدم المصلحة العامة

استأثرت **الحكومة** بأكثر حصة من استثمارات برنامج الأمم المتحدة الإنمائي، وهو ما يعادل **٢٥٪** من **النفقات** استثمرتها البلدان المستفيدة من تعاوننا البرامجي في دعم جهودها الوطنية.



بناء السلام والحفاظ عليه حول العالم

يُعَد برنامج الأمم المتحدة الإنمائي أكبر جهة متلقية للتمويل من صندوق الأمم المتحدة لبناء السلام، إذ تم تخصيص حوالي **٤.١٠ مليون دولار أمريكي من نفقات صندوق الأمم المتحدة لبناء السلام (٤٠٪ من المبلغ الإجمالي)** من خلال برنامج الأمم المتحدة الإنمائي في ٢٠١٨-٢٠١٩.



تحقيق أهداف خطتنا الاستراتيجية

٧٤٪ من مخرجات التنمية
حققت أو تجاوزت

٩٠٪ من الإنجازات المرحلية المستهدفة

٨٦٪ من المخرجات التنظيمية
حققت أو تجاوزت

٩٠٪ من الإنجازات المرحلية المستهدفة

تمكّن برنامج الأمم المتحدة الإنمائي من تحقيق أو تجاوز

٨٨٪ من مؤشرات الأداء الواردة

في خطة المساواة والتمكين المحدثّة - ٢

على نطاق منظومة الأمم المتحدة بشأن النوع الاجتماعي



تسخير صناديق التنمية للتصدي لطوارئ المناخ

مكّن البرنامج الإنمائي البلدان من الحصول على منح تزيد عن **١ مليار دولار أمريكي** من الصناديق الرأسمالية في الفترة ٢٠١٨-٢٠١٩، مع إتاحة مبلغ إضافي قدره **١.٢ مليار دولار أمريكي** من التمويل الخاص والعام لصالح **٩١ بلداً**.

حشد البرنامج حوالي **١٠٠ مليون دولار أمريكي** من مرفق البيئة العالمية وصناديق المناخ الأخرى لصالح أكثر من **٥٠ بلداً** لتكون نقطة بداية لتحقيق تأثير إنمائي أوسع نطاقاً

الحلول المبتكرة وأهداف التنمية المستدامة

تحقيق تأثير إنمائي أكبر من خلال التكامل

تُعالج الحلول المبتكرة التي تحمل بصمة البرنامج التعقيد بطريقة منهجية عن طريق إدارة المخاطر واستغلال أوجه التآزر عبر القطاعات لتحقيق تغير تحويلي من خلال أهداف التنمية المستدامة.

يدعم برنامج الأمم المتحدة الإنمائي الجهود الجماعية للفرق القطرية التابعة للأمم المتحدة من خلال عرضه التكاملي المتمثل فيوظيفة برنامجية تُقدّم إلى البلد لوضع حلول إنمائية وتفعيلها في كل القطاعات سعياً لتحقيق أهداف مشتركة. تظهر قيمة التكامل من خلال تحليل الأداء الذي يُبين أن تطبيق حلول مبتكرة متعددة على ما بين ٣٠٪ و ٦٠٪ من مخرجات البرنامج القطري يُساهم في تحقيق نتائج أفضل في كامل البرنامج.



طريقة العمل

العمل في مختلف المجالات

« يُمثّل برنامج الأمم المتحدة الإنمائي شريكاً موثوقاً في مشهد إنمائي يتسم بالتعقيد والتطور المستمر.

« تُريد الحكومات العمل مع البرنامج الإنمائي عندما وحيثما تكون الحلول المتكاملة هي الإجابة الوحيدة.

« يعمل البرنامج الإنمائي في المجالات، والمنصات، والقطاعات، والشبكات، والحلول المبتكرة، وأهداف التنمية المستدامة وفي ما بينها.

أمثلة عن بعض الإنجازات المتعددة الأبعاد:

القيادية الفكرية	السياسة والتخطيط	التنفيذ	تسريع التنمية وتوسيع نطاقها
الاتساق على نطاق منظومة الأمم المتحدة: العمل مع شركاء فريق الأمم المتحدة القطري بشأن أطر جديدة للأمم المتحدة في مجال التعاون على تحقيق التنمية المستدامة	منصات الدعم القطرية: مصممة لتحفيز تغير سريع ومستدام لدى السكان	يُكشف تقرير التنمية البشرية لعام ٢٠١٩ عن وجود فوارق خفية وراء المتوسطات للمساعدة في الوصول إلى أكثر الفئات تحلّفاً عن الركب	مختبرات تسريع الأثر الإنمائي: أنشئت في ٧٨ بلداً في ١٢ شهراً، لاختبار طرق جديدة للعمل على مواجهة التحديات المُعقدة
ارتقاء الأسوار: الوصول إلى فهم أفضل للعلاقة بين الهجرة والتنمية	مكتب أزمات جديد وعرض وقاية جديد يعزز جهود البرنامج في البيئات المتضررة من الأزمات ويقوي الترابط بين المجال الإنساني والتنمية والسلام	مكتب أزمات جديد وعرض وقاية جديد يعزز جهود البرنامج في البيئات المتضررة من الأزمات ويقوي الترابط بين المجال الإنساني والتنمية والسلام	مكتب أزمات جديد وعرض وقاية جديد يعزز جهود البرنامج في البيئات المتضررة من الأزمات ويقوي الترابط بين المجال الإنساني والتنمية والسلام
رحلة إلى التطرف: دراسة كيفية منع التطرف العنيف في أفريقيا والتصدي له	شبكة السياسات العالمية: ٨٨٠ تربط زميل في إطار جماعات الممارسين، بالإضافة إلى ٥٠٠٠ خبير خارجي في ١١٠ مجالات خيرة	مرفق الاستثمار القطري: تقديم منح لـ ٥٢ مكتباً قُطرياً لإطلاق الابتكار والمنصات	مرفق الاستثمار القطري: تقديم منح لـ ٥٢ مكتباً قُطرياً لإطلاق الابتكار والمنصات
مؤشر المعرفة العالمي: تعزيز التحول الاقتصادي القائم على المعرفة في المنطقة العربية	الاتساق على نطاق منظومة الأمم المتحدة: تركّز البرامج القطرية بشكل أكبر على النتائج الجماعية	الرقمنة: استراتيجية رقمية، اختبار مشاريع برامج جديدة، الاستثمار في المعرفة والقدرات الرقمية التنظيمية	الرقمنة: استراتيجية رقمية، اختبار مشاريع برامج جديدة، الاستثمار في المعرفة والقدرات الرقمية التنظيمية
تعزيز التماسك الاجتماعي: التفاعل مع 'الوسطاء المطلّعين' ونساء غير مرئيّات: مقالات تحليلية عن منع نشوب النزاعات وبناء السلام.	أثر أهداف التنمية المستدامة: تسريع وتيرة استثمار شركات القطاع الخاص في السعي لتحقيق الأهداف	محفز المشاريع: حفز تأسيس فرقة العمل المعنية بالتمويل الرقمي التابعة للأمين العام، التي يشترك رئاستها برنامج الأمم المتحدة الإنمائي، وتضم قادة من القطاع الخاص العام لاستكشاف كيفية استغلال التمويل الرقمي للنهوض بأهداف التنمية المستدامة.	محفز المشاريع: حفز تأسيس فرقة العمل المعنية بالتمويل الرقمي التابعة للأمين العام، التي يشترك رئاستها برنامج الأمم المتحدة الإنمائي، وتضم قادة من القطاع الخاص العام لاستكشاف كيفية استغلال التمويل الرقمي للنهوض بأهداف التنمية المستدامة.

منصات الدعم القطرية

محركات التكامل

تجمع منصات الدعم القطرية كل الجهود والجهات الفاعلة



الجهات الفاعلة

(الحكومة، والقطاع الخاص، ومنظمات المجتمع المدني، والأوساط الأكاديمية، الخ)



المنهجيات



الإجراءات المترابطة

(حافطة من المنتجات والعمليات والتقنيات والخدمات)



حل المشاكل الاجتماعية المعقدة

(نهج أقرب إلى الصبغة التجريبية والمنهجية في معالجة أهداف التنمية المستدامة)

توسّع منصات الدعم القطرية مجموعة الجهات الفاعلة التي يتعاون معها البرنامج الإنمائي، من حيث العدد وطبيعة العمل. ثم تدعوها للمشاركة في خلق استجابات جديدة للتحديات المعقدة.

فعلى سبيل المثال، مكّنت المنصات الحضرية في **باكستان** - والتي بدأت في إسلام آباد ويجري نسخها الآن في جميع المدن الرئيسية للبلاد، من إفساح المجال للتشارك في إيجاد حلول جديدة لتحديات أهداف التنمية المستدامة، مثل إدارة النفايات وترشيد استهلاك المياه. وتضم المنصة البلديات والحكومات الإقليمية والشركات والكيانات الاجتماعية والجامعات.



تستفيد برامج الدعم القطرية بنسبة كبيرة من نهج نظامي **للمنمجة والاختبار**، وهو سمة مميزة للابتكار الحقيقي. ويضرب المكتب القطري في **مقدونيا الشمالية** مثلاً على ذلك معلّقاً "نقوم بتجربة حلول كثيرة للتحقق من فاعليتها قبل الانتقال إلى تنفيذ أو نسخ كامل لأحد الحلول المقترحة. فقد تفشل النماذج ولكن يظل إنفاق مبلغ صغير من المال ومدة قصيرة من الوقت على تصميم حل سيء أفضل من الاندفاع إلى التزام كامل قد ينتهي بكارثة".



أضاف المكتب القطري في **الصومال** عدّة فرص تشاركية إلى المنصة التي يتم من خلالها ترتيب الأفكار حسب الأولوية والبحث عن حلول ممكنة لمشاكل مختلفة على نحو تعاوني. ويكتسي هذا الأمر أهمية خاصة بالنظر إلى أهداف بناء الدولة الحالية في الصومال، التي تشمل الربط بين مشاريع المشاركة المدنية والحكم المحلي، كما هو الحال في مقديشو.



وضّع برنامج الدعم القطري **لباراغواي**، الذي يعمل على إنتاج مستدام للحوم البقر وفول الصويا، عملية **إصغاء** تضم جميع الجهات الفاعلة المشتركة في سلسلة القيمة التابعة للبلاد. وقد أدت المجموعات المنشأة لكل منصة على تطبيق وانتساب إلى تحسين التواصل الداخلي، بينما زادت وسائل التواصل الاجتماعي والراديو والتلفاز من الاهتمام العام بهذه المنصات. وعلّق أحد منتجي اللحم البقري في باراغواي قائلاً "في مساحات الحوار هذه، تختفي ديناميات القوة، قد لا يكون اختفاؤُها كلياً ولكنه ملحوظ. ويظل التحدي الأكبر هو الجلوس أولاً ثم التحدث. وغالباً ما يظهر التحدي الرئيسي في هذه المرحلة: بناء رؤية مشتركة مقبولة فعلياً من الطرفين ومن المشاركين في البرنامج".



شبكة السياسات العالمية

تفعيل منصة البرنامج الإنمائي للخبرات والحلول المتكاملة

يسخر البرنامج الإنمائي جميع ثرواته من الخبرات الميدانية والقيادة الفكرية العالمية من خلال جماعات الممارسين الجديدة ومنصات شبكات التعلّم والمعرفة والمواهمة السريعة للمهارات ونشرها.

فيما يلي بعض الأمثلة لعمل شبكة السياسات العالمية: حشد الدعم والحلول السريعة والمخصصة والشاملة، والربط بين الخبرات العالمية والمحلية لبرنامج الأمم المتحدة الإنمائي لتسريع تقدم البلدان نحو تحقيق أهداف التنمية المستدامة.



البؤر الساخنة لأهداف التنمية المستدامة في ملاوي

- يُظهر رسم الخرائط الجغرافية المكانية المجالات التي تتداخل فيها مختلف مواطن الضعف: الأمن الغذائي، والقدرة على الصمود أمام الفيضانات، وسوء التغذية لدى الأطفال، ووفيات الرضع
- تحديد الثغرات في العوامل المساعدة على تحقيق أهداف التنمية المستدامة: ضعف البيانات، وضعف قدرات التنفيذ، ونقص التمويل
- تُظهر الصورة المركبة البؤر التي تتقاطع عندها العديد من ثغرات أهداف التنمية المستدامة والإقصاء والحرمان
- يستهدف النهج المتكامل هذه البؤر
- إجراء اتصالات مع الخبراء بخصوص رسم الخرائط الجغرافية المكانية والقضاء على الفقر المتعدد الأبعاد من خلال شبكة السياسات العالمية



الحلول المراعية للطبيعة في بيرو

- تسريع التنمية المستدامة للشعوب الأصلية في الأمازون، والتي تمثل ٢٥٪ من سكان بيرو
- بناء شراكة مع مصلحة المتنزهات الوطنية في بيرو
- حلول متكاملة من خلال الحوكمة على مستوى المجتمع واستراتيجيات خلق سبل عيش متحمّلة لتغيير المناخ وتكوين تحالفات لحفظ البيئة والتنمية
- على مدار ثلاث سنوات، ارتفع دخل الأسر بنسبة ١٦٠٪ و ٦٠٪ في محميتي تونتائين وأمار اكيري، وقللت زيادة استهلاك البروتين من خطر سوء التغذية لدى الأطفال
- أوصى البرنامج الإنمائي الحكومة بتغطية مساحة أكبر: خطة عمل حكومية وميزانية بقيمة ٤,١ مليار دولار أمريكي لمعالجة ثغرات التنمية في المناطق المنتجة للنفط من خلال استراتيجيات مراعية للطبيعة تقوم عليها الاستثمارات في البنية التحتية والصحة والتعليم وسبل العيش
- سهّلت شبكة السياسات العالمية الروابط مع الإدارة البيئية المستدامة في مناطق أخرى لمشاركة الدروس المستفادة



مرفق تمويل لتحقيق الاستقرار في العراق

- نهج متكامل عبر الترابط بين السلام والتنمية والمساعدة الإنسانية
- دعم التعافي الفوري مع بناء القدرة على الصمود على المدى الطويل
- دمج التدخلات الخاصة بسبل العيش (برنامج النقد لقاء العمل، ومنح الأعمال) مع الاستثمار في البنية التحتية (الكهرباء، والمياه، والطرق والجسور، والمستشفيات، والمدارس والإسكان)
- استفاد ٨,٥ مليون عراقي (٤٩٪ منهم من النساء) من إتاحة النفاذ إلى الخدمات الأساسية منذ ٢٠١٥
- تمكّن ٤,٦ مليون شخص من النازحين داخلياً من العودة إلى ديارهم



دعم الدول الجزرية الصغيرة النامية

- تقديم عرض محسّن لدعم الدول الجزرية الصغيرة النامية في بلوغ أهداف إجراءات العمل المعجلّ للدول الجزرية الصغيرة النامية (مسار ساموا) وخطة عام ٢٠٣٠، مع البناء على المضاعفات لتسريع التقدم نحو تحقيق أهداف التنمية المستدامة
- دعم متكامل عبر ثلاثة خطوط خدمات: العمل المناخي، والاقتصاد الأزرق، والتحول الرقمي
- تحسين سبل الحصول على التمويل كأحد أهم العوامل المساعدة، بما في ذلك من خلال نهج مبتكرة للتمويل المختلط، وحلول الحد من المخاطر مثل التأمين ضد الكوارث والسندات الزرقاء
- التشجيع على الحلول المراعية للطبيعة لتحقيق التنمية المستدامة
- الاستناد إلى الشراكات مع المؤسسات المالية الدولية ومنظومة الأمم المتحدة والشركاء الثنائيين وشركاء القطاع الخاص
- الاستفادة من القدرات الواسعة لشبكة السياسات العالمية: ١٢٠٠ موظف في برنامج الأمم المتحدة الإنمائي في الدول الجزرية الصغيرة النامية بالإضافة إلى أصحاب الخبرات من المركز العالمي للتكنولوجيا والابتكار والتنمية المستدامة في سنغافورة وغيرها

تحسين نموذج الأعمال

تحقيق فاعلية وكفاءة أكبر

أصبح برنامج الأمم المتحدة الإنمائي أكثر قوة ومرونة واستعداداً لمواجهة تحديات جديدة غير متوقعة

الاستثمار من أجل المستقبل

- ميزانية متوازنة في ٢٠١٩ للسنة الثالثة على التوالي
- عدم وجود حاجة إلى سحب مبلغ ٤٩ مليون دولار أمريكي الذي تم اعتماده من المجلس التنفيذي من أجل الأنشطة الإدارية
- وفورات قدرها ١١.٧ مليون دولار أمريكي على تكاليف مكاتب المقرات و٧.٥ مليون دولار أمريكي على تكاليف السفر
- إنتاجية مرتفعة: يتم إنفاق ٩١ سنتاً من كل دولار نحصل عليه على التنمية (بعد أن كان ٨٨ سنتاً في عام ٢٠١٧)
- تحويل مبلغ إضافي قدره ١٩.٥ مليون دولار أمريكي من ميزانية الأعمال المؤسسية إلى التنمية
- سجل نظيف (غير مشفوع بأي تحفظات) للمرة الرابعة عشرة على التوالي من مجلس مراجعي حسابات الأمم المتحدة في ٢٠١٨



تبسيط إجراءات العمل

- تم تقليص مدة/تحسين ١٥١ إجراء وإعادة تنظيم بعض وحدات الأعمال بحيث تكون أقرب إلى عملائها
- تعمل الخدمات العالمية المشتركة ("التكثيف") على توحيد ٥٧ عملية لإدارة المكاتب القطرية، مع تحقيق وفورات تقديرية تصل إلى ١٥ مليون دولار أمريكي بحلول عام ٢٠٢١
- الابتكارات الرقمية: خفض النظام الجديد الذي اعتمده البرنامج وقت معالجة طلبات السفر بما يقارب النصف موقراً ١٠٩,٠٠٠ ساعة عمل في عام ٢٠١٩. ويمكن تطبيق المعاملات الجديد "أطلس" المديرين من الموافقة على المعاملات مباشرة من هواتفهم المحمولة



القوى العاملة للجيل القادم لبرنامج الأمم المتحدة الإنمائي #NextGenUNDP

- الناس من أجل العام ٢٠٣٠: التميز، والتنوع، والسلامة في مكان العمل، والوظائف المرنة
- العمل على منع الاستغلال والانتهاك الجنسيين والتحرش الجنسي
- تم تحقيق التكافؤ بين الجنسين في صفوف الموظفين والممثلين المقيمين
- التوظيف الخلاق: ٧٢٪ من موظفي مختبرات تسريع الأثر الإنمائي الذين التحقوا بالأمم المتحدة مؤخراً، ٢٤٪ من العائدين إلى أوطانهم
- تحديث المهارات: التدريب على المعرفة الرقمية (٢٠٪ من الموظفين)، والتمويل الإسلامي، وإدارة المخاطر



الرقمنة

- استراتيجية رقمية جديدة ورئيس تنفيذي رقمي
- ٧ "مبادرات منارات"، بما في ذلك استخدام الكتل المتسلسلة من أجل شفافية سلسلة الإمداد
- استخدام الذكاء الاصطناعي لتكوين رؤى متبصرة لدعم السياسة القائمة على الأدلة وتصميم البرامج



الخضرة

- برنامج محايد من حيث الكربون: توفر جهود البرنامج الإنمائي المتعلقة ببصمة الكربون ٦٠٠,٠٠٠ دولار أمريكي من تكاليف الطاقة كل سنة
- ترمي مبادرة "الانطلاقة الجريئة نحو الخضرة - غرينج موشوت" التي أطلقها البرنامج الإنمائي، إلى تقليص انبعاثات غازات الدفيئة الناجمة عن عمله بنسبة ٢٥٪ بحلول عام ٢٠٢٥ وبنسبة ٥٠٪ بحلول عام ٢٠٣٠
- وفر البرنامج الإنمائي ٣٦٠٠ لوح شمسي تولّد الطاقة بإجمالي سنوي يزيد عن ١٥٠٠ ميغاوات في الساعة للمكاتب القطرية ووكالات الأمم المتحدة



في الاتحاد قوة

خلال عامين من وضع الخطة الاستراتيجية لبرنامج الأمم المتحدة الإنمائي، بدأت التغييرات المنصوص عليها في الخطة تُحدث أثراً من خلال تعزيز القدرات الإنمائية الأساسية للبرنامج الإنمائي وجعلنا شريكاً أكثر فاعلية في الجهود الجماعية التي تبذلها الأمم المتحدة.

العمل الجماعي

- نُقلت مهمة التنسيق بنجاح إلى أمانة الأمم المتحدة في موعد كان أقصاه ١ كانون الثاني/يناير ٢٠١٩ مع انتداب ٦٣ موظفاً وموظفة كمنسقين مقيمين في تلك المدة
- تم اختيار وتعيين كادر جديد من ١٢٧ ممثلاً مقيماً و١٤٤ نائباً في وقت قياسي
- تم اتخاذ خطوات فعلية لتنفيذ إطار جديد للإدارة والمساءلة: مراجعة الوصف الوظيفي لمنصب الممثل المقيم وإدخال تغييرات على نُظم إدارة الأداء لإقرار مسؤوليات الممثلين المقيمين على نطاق المنظومة والدور الجديد للمنسقين المقيمين
- يرى ٧٣٪ من الشركاء أنّ برنامج الأمم المتحدة الإنمائي يدعم المنسقين المقيمين لوضع الأمم المتحدة في مركز استراتيجي على المستوى القطري والدعوة لموقف أممي مشترك بخصوص أهم قضايا التنمية

التخطيط والبرمجة على نطاق المنظومة

- إشراك فرق متعددة المجالات بشكل مكثف في صياغة تحليلات قطرية مشتركة والأمم المتحدة
- أطر الأمم المتحدة للتعاون على تحقيق التنمية المستدامة: ٧٩٪ من الحكومات و ٧٠٪ من كيانات الأمم المتحدة سعيدة بمساهمة برنامج الأمم المتحدة الإنمائي في التحليل وجمع الأدلة اللذين يستند إليهما عمل الأمم المتحدة في البلدان، وترى ٨٢٪ من الحكومات أنّ البرنامج الإنمائي يوفر حلولاً متكاملة بالتعاون مع جهات أخرى
- إعادة تنظيم عملية تقييم البرامج ومراجعة نموذج وثائق البرامج القطرية
- الاعتماد حسب معايير الصناعة لتعزيز قدرات الموظفين في الإدارة الفعالة للبرامج في بيئة إصلاحية

التمويل

- يمثل البرنامج الإنمائي أكبر مساهم فردي من كل كيانات الأمم المتحدة في دعم نظام المنسقين المقيمين للمنظمة (١٠,٣ مليون دولار أمريكي سنوياً)
- تحويل دخل بقيمة ٢,٥ مليون دولار أمريكي من ضريبة ١٪ في ٢٠١٩ إلى الصندوق الاستئماني للأغراض الخاصة

خدمة عملائنا

- يمثل البرنامج الإنمائي المقدم الرئيسي للخدمات في منظومة المنسقين المقيمين، حيث قام بإدارة ١٤٥,٩ مليون دولار أمريكي في ٢٠١٩، وإطلاق منصة جديدة لمتابعة جودة الخدمات المقدمة للمنسقين المقيمين وتعزيزها باستمرار، حاصلًا على تقييم ٤,٢٣ من ٥ (أيار/مايو ٢٠٢٠)
- يقدم الهيكل الأساسي التشغيلي للأمم المتحدة خدمات أعمال لشركاء منظومة الأمم المتحدة في مجالات تكنولوجيا المعلومات والاتصالات، والتمويل، والموارد البشرية، والمشترقيات، والإشراف واللوجستيات في ٩٠٪ من المكاتب القطرية: صُرقت ٣ مليارات دولار أمريكي على المرتبات، و ٩٥ مليون دولار أمريكي في خدمات السفر، و ٦١٨ مليون دولار أمريكي في المشتريات، وإدارة أكثر من ٢٠٠ خدمة مشتركة في الفترة ٢٠١٨-٢٠١٩.
- تطوير منصة إلكترونية لتجنب التكاليف وتحسين جودة استراتيجيات تسيير الأعمال لفريق الأمم المتحدة القطري وتقليص مدة تطويرها من ستة أشهر إلى ثمانية أسابيع.

المُضي قُدماً

المجالات الرئيسية لتسريع الأثر الإنمائي

وضعت الخطة الاستراتيجية سقفاً عالياً للنجاح. وكما توضح الصفحات السابقة، فقد أحرزنا تقدماً كبيراً نحو تحقيق أهداف هذه الخطة. ولكن لا زالت نتائجنا في بعض المجالات لا ترتقي إلى مستوى أهدافنا. وإدراك ذلك هو الخطوة الأولى نحو بلوغ ما نصبو إليه.

منظمة لا تتوقف عن التعلّم

كشفت تقييم دعم برنامج الأمم المتحدة الإنمائي للحد من الفقر في أقل البلدان نمواً لسنة ٢٠١٨ عن وجود نقاط ضعف في نهجنا، بما في ذلك الحاجة إلى إعادة التفكير في أدواتنا وتصميم برامجنا. وبما أننا مصرون على التعلّم من هذا الأمر ومن تركيز تقرير التنمية البشرية لعام ٢٠١٩ على أوجه عدم المساواة، لا ننفك نكف على تعزيز تأثيرنا على الفقر المتعدد الأبعاد وإعادة توجيه نهجنا نحو الحماية الاجتماعية.



حشد الخبرات

إن خبراتنا الهائلة في جميع مجالات عمل البرنامج الإنمائي ليست دائماً مترابطة كما ينبغي. فشبكة السياسات العالمية لا تعمل بشكل كلي بعد وليست متصلة بما يكفي بمختبرات تسريع الأثر الإنمائي والمكاتب القطرية ومنصات الدعم القطرية وجميع أقسام برنامج الأمم المتحدة الإنمائي التي ينبغي أن تكون مترابطة كما يلزم لمشاركة الخبرات وتعميم التجارب الناجحة وتحقيق أثر واسع النطاق.



توسيع نطاق الأثر

استجابةً للطلبات المقدمة من الحكومات لمزيد من الدعم المتكامل، ينتقل برنامج الأمم المتحدة الإنمائي من نهج قائم على المشاريع إلى نهج قائم على الحوافز المالية ويهدف إلى توليد حلول للمجتمع ككل. وهذا ليس شيئاً في منظمة ممولة إلى حد كبير من المشاريع. فتمودج التمويل هذا يحدّ من قدرتنا على إدارة تدخلات الحوافز وإظهار تأثير أوسع نطاقاً. كما أنه يقيد قدرتنا على حشد الموظفين بمرور الوقت في المنظمة نظراً إلى أن معظم الموارد البشرية مرتبطة بالمشاريع.



الدعم المتكامل

في حين أنّ حلولنا المبتكرة مصممة لمواجهة التحديات الإنمائية المعقدة، إلا أنه علينا مضاعفة جهودنا لضمان تكاملها الفعلي وتحقيق نتائج في قطاعات متعددة. وقد تساعد الرؤى المتبصرة الناتجة من تحليل الأداء والتعلّم الآلي في تحديد أكثر التكاملات فعالية على مستوى الحلول المبتكرة. فعلى الرغم من إنشاء ٦٠ منصة دعم قطرية، إلا أن بعضها أقرب إلى إعادة تسمية ولا تشكل بعد "محركات تكامل" حقيقية.



الرقمنة

إن دمج الرقمنة السريعة التغيّر في كامل البرنامج الإنمائي أمر بالغ الأهمية إذا أردنا الاستئثار بالمبادرات الناجحة وتوسيع نطاقها. فقد أدت جائحة كوفيد-١٩ إلى إحداث قفزة في جهودنا في هذا الاتجاه وتوفير أدلة سريعة على استخدامنا الأمثل للنهج الرقمية لإحداث أثر واسع النطاق.



المساواة بين الجنسين

رغم أن خطة العمل على نطاق منظومة الأمم المتحدة بشأن المساواة بين الجنسين تصنّف برنامج الأمم المتحدة الإنمائي من بين أفضل الوكالات أداءً في ٢٠١٩، إلا أننا ما زلنا في حاجة إلى إحراز مزيد من التقدم في ترجمة الاستراتيجية إلى إطار تشغيلي يقدم نتائج هادفة. إن معالجة أسباب عدم المساواة بين الجنسين - مثل السلوكيات التمييزية الراسخة - والقضاء على العنف القائم على النوع الاجتماعي، يمثلان تحديين خطيرين علينا مواجهتهما. وقد بذلنا جهوداً حثيثة في برنامج الأمم المتحدة الإنمائي لتحسين ثقافة العمل الخاصة بنا، بما في ذلك من خلال الإجراءات الفعلية لمنع الاستغلال والانتهاك الجنسيين والتحرش الجنسي. وحافظنا على التكافؤ بين الجنسين بين الموظفين، ولكن هذا التكافؤ في الإدارة الوسطى وتمثيل الموظفين من البلدان التي يتواجد فيها البرنامج على المستوى دال-١ وما فوقه ما زال في حاجة إلى تحسين.



نموذج أعمال جديد

يستغرق تبسيط إجراءات العمل بعض الوقت. كما يستغرق مشروع "التكثيف" وقتاً أطول مما كان مأمولاً، ويرجع ذلك جزئياً إلى متطلبات أنظمة شؤون الموظفين. وتقيّد القواعد الطويلة العهد، وغير المناسبة لعصرها أحياناً، جهودنا المبذولة من أجل العمل أكثر مع القطاع الخاص، مما يؤدي إلى إعاقتنا في بعض الأحيان.



التمويل القوي

نرحب بالتوجه نحو تمويل جماعي أكثر مرونة، ولكننا لم نصل بعد إلى أهدافنا المتعلقة بالموارد الأساسية. ومع أن المساهمات ارتفعت من ٦١٢ مليون دولار أمريكي في ٢٠١٧ إلى ٦٢٤ مليون دولار أمريكي في ٢٠١٨ و ٦٢٩ مليون دولار أمريكي في ٢٠١٩، إلا أننا نهدف للوصول إلى ٧٠٠ مليون دولار أمريكي. وتظهر الأدلة أن المكاتب ذات النسبة الأعلى من التمويل الأساسي تحقق أداءً إنمائياً أفضل.



برنامج الأمم المتحدة الإنمائي في عيون شركائنا

تقدير كبير من الحكومات والمجتمع المدني والقطاع الخاص

يقدر شركاؤنا وغيرهم عمل برنامج الأمم المتحدة الإنمائي ويثمنون جهوده في مختلف مجالات التنمية:



فازت شبكة مختبرات تسريع الأثر الإنمائي بجائزة مجموعة ابوليتيكال لأفضل فرق الخدمة العامة العالمية للسياسات القائمة على الأدلة لعام ٢٠١٩

تُصنّف هيئة الأمم المتحدة للمرأة البرنامج الإنمائي على أنه من بين وكالات الأمم المتحدة الأفضل أداءً في مجال المساواة بين الجنسين وتمكين المرأة



صنّف برنامج الأمم المتحدة الإنمائي ضمن أصحاب أعلى النقاط في المؤشر الصحي العالمي للمساواة بين الجنسين والصحة

فاز برنامج الأمم المتحدة الإنمائي بجائزة FutureEdge 50 لتطويره منصة عالمية تُعنى بأمن الفضاء الإلكتروني للاستجابة للحوادث والتصدي للتهديدات



أفضل الممارسات في القيادة - السلوك القانوني والأخلاقي قُدمت لمدونة البرنامج الإنمائي الأخلاقية لقواعد السلوك، من مورد تحسين أداء الأعمال، نيوزيلندا

صنّفت الحملة العالمية للشفافية في المعونة "انشر ما تستطيع تمويله" (Publish What You Fund) برنامج الأمم المتحدة الإنمائي الوكالة الأكثر شفافية بين وكالات الأمم المتحدة، بمشاركته لمعلومات عن أكثر من ٤٥٠٠ مشروع بقيمة أكثر من ٤,٥ مليار دولار



الاستثمار في المستقبل

تعزيز التقدم ورفع الطموح

من الصعب التطلع إلى الأمام بأي قدر من اليقين وسط التحديات الاستثنائية التي تفرضها جائحة كوفيد-١٩. ولكن استعراض منتصف المدة يُظهر كيف زادت استثمارات خطلتنا الاستراتيجية البرنامج الإنمائي قوةً وجهزته على نحو أفضل للاستجابة للظروف الاستثنائية، كما حدد المواضيع التي نعتزم تركيز جهودنا عليها من الآن فصاعداً.

لذلك، نعتزم على شركائنا في تحقيق ما نصبو إليه. فدعمهم المشترك واتساع نطاق قاعدة الشراكة الخاصة بنا هما اللذان يمكننا برنامجنا من تحقيق نتائج أفضل مما يمكن أن تحققه الجهود الفردية لأي منا. ويُعد ذلك دليلاً على قيمة النهج المتعدد الأطراف. فالدعم الكبير الذي نتلقاه من الحكومات المستفيدة من البرنامج والتي تستثمر في أولوياتها الإنمائية الخاصة من خلالنا هو خير دليل على ثقة هذه الحكومات في ما يمكننا إنجازه.

إن الاستثمار في برنامج الأمم المتحدة الإنمائي له أثر مضاعف قوي. فإذا قدرنا البرنامج بالدولار الأمريكي فحسب، فإنه قد يكون صغيراً نسبياً، ولكن عملنا مع الحكومات والبلدان يمثل بوابة إلى مصادر تمويل واستثمار أكبر بكثير. وتُساعد مساهمات شركائنا، سواء كانت كبيرة أم صغيرة، في تمكيننا من دعم البلدان من خلال الخبرات، مثل استراتيجية التعميم وتسريع الأثر الإنمائي ودعم السياسات وأطر التمويل الوطنية المتكاملة. وتصبح هذه المبادرات عندئذٍ بمثابة مغناطيس يجذب استثماراً أكبر بكثير من قبل المؤسسات المالية الدولية ومصارف التنمية الإقليمية والقطاع الخاص.

طبقاً لما أوضحه هذا الاستعراض، ينتقل البرنامج الإنمائي من نهج قائم على المشاريع إلى نهج قائم على الحوافز المالية لتحقيق حلول للمجتمع ككل والتي ترغب فيها الحكومات بشكل متزايد. ويضرب كل من التغيير المناخي وجائحة كوفيد-١٩ والتحديات التي تواجه منطقة الساحل أمثلة على أهمية تبني نهج متكامل قائم على الحوافز المالية (وهو قيد الاختبار بالفعل).

ولكن نموذج التمويل الخاص بنا يحد من قدرتنا على إدارة تدخلات الحافظات هذه والمرونة فيها: يأتي ١٣٪ فقط من تمويلنا من موارد عادية (أو أساسية)، أما مواردنا غير الأساسية فهي مخصصة إلى حد كبير. ولتوفير هذا النوع من الدعم المتكامل المطلوب ولتحقيق أثر على نطاق واسع، يُعدّ التمويل المرن الذي يمكن التنبؤ به أمراً بالغ الأهمية كما هو مقصود من اتفاق التمويل الصادر عن الأمين العام. ولهذا تتضمن رؤيتنا المستقبلية زيادة نسبة التمويل الأساسي إلى غير الأساسي، وجذب مزيد من تمويل الحكومات والتمويل المواضيعي والجماعي، والاستمرار في تنويع قاعدة شركائنا.

ونعتزم مضاعفة جهودنا خلال العامين القادمين لتحقيق أهداف الخطة الاستراتيجية، وإطلاق مبادرة الجيل القادم لبرنامج الأمم المتحدة الإنمائي #NextGenUNDP، بشكل أفضل تجهيزاً للتعامل مع تحديات اليوم والغد والتصدي لها. ونأمل أن تنضموا إلينا.

ملخص نتائج الدراسة الاستقصائية

أكثر من ٣١٠٠ شريك يعملون مع برنامج الأمم المتحدة الإنمائي في ١٤٠ بلداً شاركوا في الدراسة الاستقصائية حول الشراكات لعام ٢٠٢٠



خطة التنمية المستدامة لعام ٢٠٣٠

ينظر ٦٢٪ من المشاركين إلى تمويل أهداف التنمية المستدامة باعتباره الأكثر صلة بمبادرة الجيل القادم لبرنامج الأمم المتحدة الإنمائي #NEXTGENUNDP يرى ٦١٪ من المشاركين نفس الشيء بشأن عرضنا المتكامل لتحقيق أهداف التنمية المستدامة.



الأداء التنظيمي

يُثمن الشركاء أداء برنامج الأمم المتحدة الإنمائي، عند: تصميم الأنشطة والقدرات لتناسب مع السياق الوطني واحتياجاته التعاون مع الجهات الفاعلة الإنمائية لحل المشاكل المعقدة استشارة الشركاء وإشراكهم في المبادرات والفعاليات الأساسية تقديم تقارير ذات جودة



أهمية برنامج الأمم المتحدة الإنمائي وتأثيره

يملك ٧٦٪ من المشاركين في الدراسة انطبعا إيجابيا عن البرنامج الإنمائي يرى ٦٣٪ من المشاركين أن البرنامج يساهم "بدرجة كبيرة" أو "أعلى من المتوسط" في خدمة قضايا النوع الاجتماعي يرى ٦١٪ من المشاركين نفس الشيء بشأن الحوكمة



الاتساق على نطاق منظومة الأمم المتحدة

يجد ٧٥٪ من المشاركين برنامج الأمم المتحدة الإنمائي جهة مناصرة لاتخاذ موقف أممي مشترك بشأن القضايا الإنمائية الهامة يعتبر ٧١٪ من المشاركين أن برنامج الأمم المتحدة الإنمائي يقدم حلاً إنمائية متكاملة بالتعاون مع الجهات المعنية الأخرى



شريكاً قيماً

يعتبر ٨٠٪ من المشاركين برنامج الأمم المتحدة شريكاً قيماً



يستطيع برنامج الأمم المتحدة تحسين

ضمان القيمة القصوى للاستثمارات، وتوفير حلول مبتكرة وضمان وضوح الشراكات



برنامج الأمم المتحدة الإنمائي

١ ساحة الأمم المتحدة

نيويورك، نيويورك ١٠٠١٧

www.undp.org

© برنامج الأمم المتحدة الإنمائي ٢٠٢٠